

فصلنامه علمی - پژوهشی طب مکمل، شماره ۳، پاییز ۱۳۹۷

تحلیل نقش عوامل اجتماعی و اقلیم بر کاربرد گیاهان دارویی به وسیله زنان (مطالعه موردی: دانشجویان دانشگاه کاشان در سال ۱۳۹۴)

منصوره قوام^{۱*}، زهرا زرگوش^۲، صدیقه کیانی سلمی^۳

۱. استادیار، دکترای مرتع داری، گروه مرتع و آبخیزداری، دانشکده منابع طبیعی و علوم زمین، دانشگاه کاشان، کاشان، ایران.
۲. دانشجو، کارشناسی ارشد مرتع داری، گروه مرتع و آبخیزداری، دانشکده منابع طبیعی و علوم زمین، دانشگاه کاشان، کاشان، ایران.
۳. استادیار، دکترای اکوتوریسم، گروه اکوتوریسم، دانشکده منابع طبیعی و علوم زمین، دانشگاه کاشان، کاشان، ایران.

تاریخ دریافت: ۱۳۹۶/۰۹/۲۵ تاریخ پذیرش: ۱۳۹۶/۱۱/۱۰

چکیده

مقدمه: شیوه‌های گوناگون استفاده از گیاهان دارویی، از جمله آداب و سنن و فرهنگ‌های متفاوت اقوام ایرانی است. این مطالعه با هدف بررسی نقش شاخص‌های مختلف اجتماعی و اقلیمی بر استفاده از گیاهان دارویی از سوی زنان، در سال ۱۳۹۴ انجام شد. جامعه این پژوهش دانشجویان دانشگاه کاشان بودند.

مواد و روش‌ها: این مطالعه، توصیفی - تحلیلی و پیمایشی بود. ابزار اصلی آن، پرسش‌نامه‌ای با ۵ گویه عمومی و ۴۷ گویه تخصصی بود.

یافته‌ها: نوع اقلیم محل سکونت تأثیر بسزایی بر استفاده از گیاهان دارویی از سوی زنان داشت. سفارش آشنایان و تجویز طبیبان سنتی نقش بسزایی در گرایش به این شیوه مراقبتی داشت. بیشترین میزان مصرف مربوط به گیاه نعناع و کمترین آن مربوط به گیاه رازیانه بود.

نتیجه‌گیری: زنان در همه انواع بیماری‌ها از گیاهان دارویی به یک میزان استفاده نمی‌کنند بلکه در برخی بیماری‌ها تمایل بیشتر به مصرف این گیاهان و در برخی دیگر تمایل یا آگاهی کمتر دارند.

کلیدواژه‌ها: زنان؛ داروهای گیاهی؛ رضایت؛ کاشان؛ تنوع اقلیم.

*نویسنده مسئول: E.mail: mghavam@kashanu.ac.ir

مقدمه

سنجیده و پایایی آن با آزمون آلفای کرون باخ به میزان ۰/۷۶۵ تأیید شد. برای تحلیل‌های توصیفی و آماری از نرم‌افزار SPSS استفاده شد.

یافته‌ها و بحث

پاسخ‌گویان ۲۹۰ نفر بودند و میانگین سنی آنان ۲۲/۷ سال بود. ۶۷/۵٪ آنان در مقطع کارشناسی، ۲۸/۴٪ آنان در مقطع کارشناسی ارشد و ۳/۴٪ آنان نیز در مقطع دکتری تحصیل می‌کردند. ۱۹/۲٪ پاسخ‌گویان در اقلیم سرد، ۳۵/۳٪ آنان در اقلیم گرم و ۴۴/۹٪ آنان در اقلیم معتدل زندگی می‌کردند. از میان عوامل اثرگذار بر مصرف گیاهان دارویی، شاخص تبلیغات آشنایان و نداشتن عوارض جانبی زیاد گیاهان دارویی تأیید شد؛ بنابراین می‌توان گفت اثرگذارترین منابع شناخت و آگاهی در بین دانشجویان مربوط به تجربیات دیگران بوده است. این امر نشان‌دهنده اهمیت فراوان تجربه و علم در نظر زنان است که خود گواه انتخاب صحیح نوع گیاه برای درمان بیماری مشخص است و میزان خطا را در این امر کاهش می‌دهد. این استدلال با نتایج گروه زنان با میانگین سنی ۲۲ سال کاملاً مطابقت دارد؛ زیرا عمدتاً افراد باتجربه و مسن درزمینه مصرف گیاهان دارویی از یک دانش بومی برخوردارند و غالباً بیماری‌ها را بر اساس تجربیات شخصی خود با گیاهان دارویی مداوا می‌کنند اما جوانان باید تلاش کنند تا این تجربه و دانش را کسب کنند. از این رو استفاده از تجربیات و رسانه‌ها برای کسب آگاهی، منطقی است.

در ستون B جدول شماره ۱ به ترتیب مقدار ثابت و ضریب متغیر مستقل در معادله رگرسیون ارائه شده است. با توجه به اینکه سطح معناداری آزمون تساوی رگرسیون و مقدار ثابت یا صفر کوچک‌تر از ۵٪ است می‌توان چنین استنباط کرد که نوع اقلیم محل زندگی بر مصرف گیاهان دارویی اثر داشت که با مطالعه عامری و همکاران (۶) مطابقت ندارد.

بیشترین میزان مصرف مربوط به گیاه نعناع با متوسط مصرف ۳/۳۱ بوده است (شکل شماره ۱). مطالعه ریحانی‌نیا

اثربخشی و ایمنی تعدادی از روش‌های طب مکمل از جمله گیاهان دارویی در درمان برخی بیماری‌ها، در تحقیقات علمی به اثبات رسیده است. در سال‌های اخیر، به‌کارگیری انواع روش‌های طب مکمل در بسیاری از کشورهای دنیا روند صعودی داشته است. طیف وسیعی از مردم ایران نیز از این روش‌ها استفاده می‌کنند که یکی از پرمصرف‌ترین آن‌ها، گیاهان دارویی است. از این گیاهان هم به‌منظور درمان بیماری‌ها و هم به‌منظور حفظ یا بهبود وضعیت سلامت استفاده می‌شود (۱). استفاده از داروهای گیاهی تحت تأثیر عوامل مختلفی است که فرهنگ، عقاید فردی، نگرش فلسفی به زندگی و سلامت و همچنین جنسیت از مهم‌ترین آن‌هاست (۲). در این بین، زنان علاقه خاصی به استفاده از داروهای گیاهی دارند و برای درمان مشکلاتی مانند منوپوز، اختلالات قاعدگی، اختلالات خلق، پیشگیری از پوکی استخوان، مشکلات دوران بارداری و دیسمنوره به‌صورت مکرر از داروهای گیاهی استفاده می‌کنند (۳ و ۴). بخش عمده جمعیت کشورهای درحال توسعه را زنان و کودکان تشکیل می‌دهند که نه تنها یک گروه جمعیتی، بلکه گروه «آسیب‌پذیر و در معرض خطر ویژه» هستند (۵) (۲). با در نظر گرفتن جایگاه ویژه گیاهان دارویی در فرهنگ مردم و گرایش روزافزون به استفاده از ترکیبات طبیعی و بی‌ضرر بودن این ترکیبات، لازم است عوامل مؤثر بر مصرف این گیاهان شناسایی و برنامه‌ها و استراتژی‌های مناسب طراحی شود. تحقیق حاضر برای تحلیل شاخص‌های اجتماعی و اقلیمی مؤثر بر گرایش زنان به استفاده از گیاهان دارویی سعی بر درک روشن عوامل اثرگذار و میزان رضایت و وفاداری زنان به این شیوه مراقبتی و درمانی دارد.

مواد و روش‌ها

این تحقیق کاربردی به روش توصیفی - تحلیلی و پیمایشی انجام شد. ابزار اصلی پژوهش، پرسش‌نامه‌ای با ۵ گویه عمومی و ۴۷ گویه تخصصی بود که در یک طیف پنج‌امتیازی از بسیار کم تا بسیار زیاد سنجیده شد. جامعه آماری تحقیق شامل دانشجویان دختر دانشگاه کاشان بود. حجم نمونه به تعداد ۲۹۰ نفر با استفاده از فرمول کوکران محاسبه شد. پرسش‌نامه به‌طور تصادفی در بین نمونه‌ها توزیع شد. روایی ابزار پژوهش با استفاده از نظر متخصصان

گیاهی از سوی صنایع و توزیع‌کنندگان این داروها وابسته است.

تشکر و قدردانی

بدین‌وسیله از دانشجویان ساکن خوابگاه دانشگاه کاشان و معاونت فرهنگی و پژوهشی آن دانشگاه صمیمانه تشکر می‌کنم. این تحقیق با کد ۵۹۵۴۵۳ در معاونت پژوهشی دانشگاه کاشان تصویب شد.

و همکاران (۷) با این یافته همسوست. انتخاب گیاه نعناع به‌خوبی دلیل بر این مدعاست که زنان بیشتر تلاش می‌کنند بیماری‌های گوارشی را با درمان گیاهی تسکین دهند. نعناع مقوی معده، دارای خاصیت بادشکن، ضدتشنج، نیروبخش، کاهنده تراوش‌های معده و تسکین‌دهنده زخم معده و سوزش آن است (۸). از سوی دیگر گیاه بابونه و آویشن رتبه‌های بعدی را در مصرف گیاهان دارویی به خود اختصاص دادند و صالحیان و همکاران (۹) به مصرف این دو گیاه برای درمان دردهای قاعدگی در میان زنان اشاره کردند. گیاه رازیانه کمترین مصرف را در بین زنان داشت. این گیاه در اسپاسم‌های ناشی از اکسی‌توسین و پروستاگلندین آثار ضد درد و ضد اسپاسم دارد و میزان خروج خون قاعدگی را در فاصله زمانی کوتاه‌تری تسهیل می‌کند (۱۰). از این نتایج می‌توان استنباط کرد که دختران جوان درزمینه گیاهان دارویی برای درمان بیماری‌های زنان شناخت چندانی ندارند و همین سبب عدم استفاده ایشان از این شیوه درمانی شده است.

در این پژوهش مصرف گیاهان دارویی برای اهداف مختلف درمانی مربوط به زنان بررسی شد (جدول شماره ۲). بر اساس نتایج این تحقیق زنان مورد مطالعه در همه انواع بیماری‌ها از گیاهان دارویی به یک‌میزان استفاده نمی‌کنند؛ بلکه در برخی بیماری‌ها تمایل بیشتر به مصرف این گیاهان و در برخی دیگر تمایل یا آگاهی کمتر دارند. این امر ناشی از ضعف اطلاعات آموذنی‌ها درزمینه گیاهان دارویی است که باید با آموزش، اطلاع‌رسانی صحیح و تبلیغات مناسب این شیوه درمان به‌ویژه درزمینه مشکلات و بیماری‌های مخصوص بانوان بیش‌ازپیش در جهت رفع آن تلاش کرد. زنان اهمیت زیادی در سلامت و نشاط خانواده دارند که جز با سلامت جسمانی و روحانی این قشر اثرگذار میسر نخواهد شد و گیاهان دارویی کم‌هزینه‌ترین و بدون عارضه‌ترین گزینه برای پیشگیری، درمان و مراقبت زنان هستند. این امر علاوه بر فرهنگ‌سازی در این زمینه به رعایت استانداردهای تولید و فرآوری و بسته‌بندی داورهای

جدول شماره (۱) ضرائب مدل رگرسیون

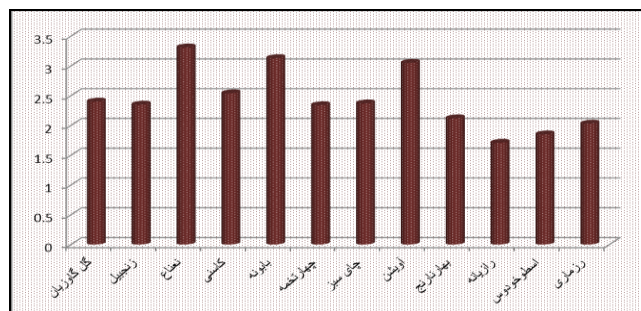
مدل	ضرائب ^a			آماره تی	سطح معناداری
	ضرائب غیر استاندارد		ضرائب استاندارد		
	B	Std. Error	Beta		
مقادیر ثابت	۱۰/۷۳۸	۲/۶۳۳		۴/۰۷۹	۰/۰۰۰
۱ نوع اقلیم محل زندگی	۲/۷۷۹	۱/۱۰۴	۰/۱۴۷	۲/۵۱۶	۰/۰۱۲

a. متغیر وابسته: مصرف گیاهان دارویی

جدول شماره (۲) بررسی معناداری مصرف گیاهان دارویی برای انواع بیماریها و مصارف

وضعیت* اثرگذاری	میانگین آزمون = ۳						انحراف معیار ± میانگین	آماره تی	انواع زمینه های مورد استفاده
	سطح اطمینان ۹۵٪		میانگین تفاوت	سطح معناداری	درجه آزادی	درجه آزادی			
	حد بالا	حد پایین							
رد	-۰/۰۲	-۰/۲۷	-۰/۱۴	۰/۰۲۱	۲۸۹	۲/۱۶ ± ۱/۰۶۵	-۲/۳۱	زیبایی و پاکسازی پوست	
رد	-۰/۳۸	-۰/۶۱	-۰/۴۹	۰/۰۰۰	۲۸۹	۲/۵۰ ± ۱/۰۰۹	-۸/۳۷	تقویت مو	
رد	-۰/۵	-۰/۷۵	-۰/۶۲	۰/۰۰۰	۲۸۹	۲/۳۸ ± ۱/۱۰۴	-۹/۶۳	تناسب اندام و لاغری	
رد	-۰/۷۶	-۱/۰۵	-۰/۹	۰/۰۰۰	۲۸۹	۲/۰۹ ± ۱/۲۵۷	-۱۲/۲۸	بیماری های زنان و زایمان	
رد	-۱/۴۵	-۱/۶۶	-۱/۵۵	۰/۰۰۰	۲۸۹	۱/۴۴ ± ۰/۹۳۳	-۱۲/۳۸	افزایش شیردهی	
رد	-۱/۴۴	-۱/۵۵	-۱/۵۵	۰/۰۰۰	۲۸۹	۱/۴۴ ± ۰/۹۸۳	-۲۶/۹۸	مشکلات بارداری	

* آزمون تی



شکل شماره (۱) انواع گیاهان مورد مصرف و میزان آن

References:

1. Moradi Lakeh M, Ramezani M , Ansari H. Demographic and socio-economic factors associated with implementation Medicinal herbs / herbal remedies in residents of Tehran. *Journal of Payesh*. 2008;7(4): 313-320. [persian]
2. Azari S, Naghizadeh S, Abbasnezhad O. Reasons of using herbal medicines by pregnant women referred to Tabriz Health Centers in 2013. *The Iranian Journal of Obstetrics, Gynecology and Infertility*. 2015;18(150):1-7. [persian]
3. Strandberg TE, Jarvenpaa AL, Vanhanen H, Mckei-gue PM. Birth outcome in relation consumption during pregnancy. *American Journal of Epidemiology*. 2001;153(11): 1085-1088.
4. Salehian T, Safdari F, Pirak A, Mercury p. Study of the consumption of medicinal plants in the relief of dysmenorrhea in Iranshahr students in 89-88. *Quarterly Journal of Herbal Medicine*. 2010;1 (4): 63-57. [persian]
5. Agamolayi T. Principles of health services. 2th Eded, Tehran. Andishe rafie pub; 2005. [persian]
6. Amiri Aghdaei SF, Zare Zardbinini H. Investigating the Effective Factors on Improving and Developing the Market of Medicinal Plants in Iran (Case Study: Isfahan City). *The Journal of New Marketing Research of Iran* .2013;4(1): 195-214. [persian]
7. Reyhaninia M, Azad Bakht M, Bakht M. Study of Ethanobutane of Medicinal Plants Used in Pregnancy, Delivery and Postpartum in Rural Women in East Azarbaijan Province. *Proceedings of the 2nd Conference on Modern Issues in Agriculture, Tehran*; 2015. [persian]
8. Arnold ML, Ritchie M. Natural hybridization and evolution. *Trends in Ecology and Evolution*. 1998;13(3):123-.
9. Sereshti M, Azari P, Rafiyan M, Kheiri, S. A survey on the attitudes of women referring to health centers in Shahrekord regarding herbal medicines. *Summaries of articles of regional conference of Medicinal, spice and aromatic herbs, Islamic Azad University of Shahrekord Branch*;2006. [persian]
10. Bekai M, Anjzab B. Effect of fennel extract on the severity and amount of menstrual bleeding in fennel users in order to relieve menstrual pain. *Clinical Society Health Survey*.2014, 8 (1): 54-52. [persian]

Investigating the role of socio-climatic factors in the use of medicinal plants by women (A Case Stud: University of Kashan Students in 2015)

Ghavam M*¹ Zargoosh Z², Kiani Salami S³

1. Assistant Professor, PhD in Range Management, department of Range and Watershed Management, Faculty of Natural Resources and Geology, University of Kashan, Kashan, Iran..
2. MSc. Candidate in Range Management, Department of Range and Watershed Management, Faculty of Natural Resources and Geology, University of Kashan, Kashan. Iran
3. Assistant Professor, PhD in Ecotourism, Ecotourism Department, Faculty of Natural Resources and Geology, University of Kashan. Kashan. Iran

Received: 16 December, 2017 :Accepted: 30 January, 2018

Abstract

Introduction: Various methods of using medicinal herbs are among the different traditions and cultures of Iranian tribes. This study aimed to investigate the role of different socio-climatic indices in the use of medicinal herbs by women in 2015. The study population of this research were the students of University of Kashan.

Materials and Methods: This descriptive-analytical study was conducted as a survey. The main tool was a questionnaire with 5 general and 47 special statements.

Results: The type of climate had a significant effect on the use of medicinal plants by women. Advices from friends and prescriptions of traditional healers played a significant role in the tendency toward this kind of care. The highest consumption rate was related to peppermint and the lowest to fennel.

Conclusion: Women do not use medicinal herbs in all types of diseases. Also, they do not use the same amount of all the herbs. In some diseases, they tend to use these plants more and in other cases, they are less aware of them or tend to use them less.

Keywords: Women; Medicinal Herbs; Satisfaction; Kashan; Climate diversity.

*Corresponding author: E.mail: mghavam@kashanu.ac.ir